

PL-1711

Разгибание ног сидя



РУКОВОДСТВО ПОЛЬЗОВАТЕЛЯ

Уважаемый покупатель!

Поздравляем с удачным приобретением! Вы приобрели современный тренажер BRONZE GYM PL 1711, который, как мы надеемся, станет Вашим лучшим помощником. Он сочетает в себе передовые технологии и современный дизайн.

Постоянно используя этот тренажер, Вы сможете укрепить сердечно-сосудистую систему и приобрести хорошую физическую форму. Надеемся, что данная модель удовлетворит все Ваши требования.

Прежде чем приступить к использованию тренажера, внимательно изучите настоящее руководство и сохраните его для дальнейшего использования. В случае возникших дополнительных вопросов обратитесь к продавцу или дилеру, который проконсультирует Вас и поможет устранить возникшую проблему.

Обязательно сохраняйте инструкцию по эксплуатации, это поможет Вам по прошествии времени вспомнить о функциях тренажера и правилах его использования.

Если у Вас возникли какие-либо вопросы по эксплуатации данного тренажера, свяжитесь со службой технической поддержки или уполномоченным дилером, у которого Вы приобрели тренажер.

По вопросам продаж и поддержки обращайтесь:

Архангельск (8182)63-90-72
Астана +7(7172)727-132
Астрахань (8512)99-46-04
Барнаул (3852)73-04-60
Белгород (4722)40-23-64
Брянск (4832)59-03-52
Владивосток (423)249-28-31
Волгоград (844)278-03-48
Вологда (8172)26-41-59
Воронеж (473)204-51-73
Екатеринбург (343)384-55-89
Иваново (4932)77-34-06
Ижевск (3412)26-03-58
Иркутск (395) 279-98-46
Киргизия (996)312-96-26-47

Казань (843)206-01-48
Калининград (4012)72-03-81
Кадуга (4842)92-23-67
Кемерово (3842)65-04-62
Киров (8332)68-02-04
Краснодар (861)203-40-90
Красноярск (391)204-63-61
Курск (4712)77-13-04
Липецк (4742)52-20-81
Магнитогорск (3519)55-03-13
Москва (495)268-04-70
Мурманск (8152)59-64-93
Набережные Челны (8552)20-53-41
Нижний Новгород (831)429-08-12
Казахстан (772)734-952-31

Новокузнецк (3843)20-46-81
Новосибирск (383)227-86-73
Омск (3812)21-46-40
Орел (4862)44-53-42
Оренбург (3532)37-68-04
Пенза (8412)22-31-16
Пермь (342)205-81-47
Ростов-на-Дону (863)308-18-15
Рязань (4912)46-61-64
Самара (846)206-03-16
Санкт-Петербург (812)309-46-40
Саратов (845)249-38-78
Севастополь (8692)22-31-93
Симферополь (3652)67-13-56
Таджикистан (992)427-82-92-69

Смоленск (4812)29-41-54
Сочи (862)225-72-31
Ставрополь (8652)20-65-13
Сургут (3462)77-98-35
Тверь (4822)63-31-35
Томск (3822)98-41-53
Тула (4872)74-02-29
Тюмень (3452)66-21-18
Ульяновск (8422)24-23-59
Уфа (347)229-48-12
Хабаровск (4212)92-98-04
Челябинск (351)202-03-61
Череповец (8202)49-02-64
Ярославль (4852)69-52-93

УВЕДОМЛЕНИЯ О БЕЗОПАСНОМ ИСПОЛЬЗОВАНИИ

Внимание!

Перед использованием тренажера внимательно прочтите данное руководство и ознакомьтесь с процессом эксплуатации.

Пожалуйста, сделайте разминку перед любой тренировкой во избежание травм. Изготовитель и продавец не несут ответственности за любые телесные повреждения или материальный ущерб, вызванные каким-либо заболеванием или неправильной эксплуатацией во время использования. Если вы принимаете лекарство, когда собираетесь использовать тренажер или начать тренировку, проконсультируйтесь с врачом о том, повлияет ли оно на частоту сердечных сокращений во время тренировки. Если вы страдаете сердечным заболеванием или старше 35 лет, вы не можете использовать этот тренажер без консультации с врачом.

Спасибо, что приобрели наш продукт! Владелец тренажера несет ответственность за то, чтобы все пользователи прочитали это руководство и ознакомились с предупреждениями и мерами безопасности перед его использованием.

1. Перед использованием тренажера внимательно прочтите данное руководство. Тренажер можно использовать только так, как описано в данном руководстве. Его необходимо сохранить в течение всего срока службы тренажера.
2. Владелец тренажера должен убедиться, что все пользователи ознакомлены со всеми примечаниями по использованию.
3. Обеспечьте свежий воздух и хорошую вентиляцию во время использования тренажера. Также необходимо обеспечить достаточное пространство для занятий.
4. Данный тренажер предназначен только для использования в организациях с тренировочными площадками, спортивными ассоциациями, клубами и образовательными учреждениями.
5. Максимальный вес пользователя составляет 150 кг.
6. Тренажер должен использоваться под наблюдением тренера в случае любой аварии или повреждения тренажера.
7. Дети до 14 лет должны избегать использования тренажера с целью избежать получения серьезных травм или даже физической инвалидности, в то время как людьми с сердечными заболеваниями запрещено пользоваться тренажером.
8. Если во время тренировки вы почувствуете головокружение, тошноту или любой другой дискомфорт, немедленно прекратите тренировку и обратитесь к врачу.
9. Тренажер должен устойчиво располагаться на ровном полу, чтобы не поскользнуться во время использования. Для безопасной работы необходимо оставить достаточный зазор. Как правило, между пользователем и центром окружающего пространства должно оставаться расстояние 1,2 м.
10. Выберите соответствующий вес и отрегулируйте положение перед тренировкой.

11. Перед использованием проверьте, все ли установочные винты затянуты, а ручки надежно закреплены. В противном случае его использование запрещено в случае аварии.
12. Во избежание поломок необходимо проводить регулярный осмотр. Если возникла проблема, ее должны немедленно решить Сервисная служба. В случае любой неисправности, пожалуйста, свяжитесь с Сервисной службой, чтобы немедленно исправить ее.
13. Во время тренировки, пожалуйста, надевайте подходящую спортивную одежду и спортивную обувь, без украшений, с завязанными волосами, на случай каких-либо помех тренировке.
14. Перед тренировкой на тренажере необходимо выполнить 5 - 10 минут разминки.
15. Травма для здоровья может возникнуть в результате неправильной или чрезмерной тренировки, поэтому, пожалуйста, выполняйте тренировку правильным образом, выбирайте соответствующие веса и продолжительность упражнений. При необходимости проконсультируйтесь с тренером.
16. Не касайтесь каких-либо движущихся частей во время тренировки во избежание травмы пальцев.
17. Не возвращайтесь в исходное положение слишком быстро для предотвращения повреждения тренажера.
18. Тренажер следует использовать в сухом помещении.
19. Не совершайте движений, выходящих за рамки функций тренажера.
20. Запрещается производить регулировку тренажера, которая может помешать упражнениям пользователей.
21. Пожалуйста, выполняйте упражнения на тренажере правильно; неправильный метод или упражнения, выходящие за рамки функций тренажера, могут нанести вред вашему здоровью.
22. Рекомендуется использовать тренажер в контролируемой зоне.
23. Стандарты на продукцию: EN ISO 20957-1 и EN 957-2

Предупреждение! Нарушение приведенных выше правил безопасности приведет к травмам и повреждению оборудования.

Транспортировка/Хранение/Ввод в эксплуатацию

Транспортировка и эксплуатация тренажера:

1. Тренажер должен транспортироваться только в заводской упаковке;
2. Заводская упаковка не должна быть нарушена;
3. При транспортировке тренажер должен быть надежно защищен от дождя, влаги, атмосферных осадков, механических перегрузок.

Хранение тренажера:

Тренажер рекомендуется хранить и использовать только в сухих отапливаемых помещениях со следующими значениями:

1. Температура + 10 - + 35 С;
2. Влажность: 50 -75%.

Настройка оборудования

ВЫБОР МЕСТА ДЛЯ ТРЕНАЖЕРА

Место, где установлен тренажер, должно быть хорошо освещенным и проветриваемым. Установите тренажер на твердой, ровной поверхности, так, чтобы расстояние от стены или других предметов было достаточным (свободное пространство должно быть не менее 60 см по бокам, не менее 30 см перед оборудованием, не менее 60 см позади него).

Свободное пространство сзади тренажера обеспечит вам комфортный подход к тренажеру и спуск с него.

Если вы ставите тренажер на ковер, необходимо подложить под него коврик из твердого пластика, чтобы предохранить ковер и оборудование от возможных повреждений.

Не размещайте тренажёр в помещениях с высокой влажностью, например, рядом с парной, сауной или закрытым бассейном. Водяные пары или хлор могут отрицательно повлиять на электронные и другие компоненты тренажера. Рекомендуется устанавливать тренажер в комфортном помещении.



Техническое обслуживание/ Гарантия/ Ремонт

Профилактическое обслуживание и ежедневная чистка оборудования продлят срок его эксплуатации и помогут сохранить его внешний вид.

При этом важно соблюдать следующие рекомендации:

- Защищайте тренажер от попадания прямого солнечного света, в противном случае возможно выцветание деталей;
- Тренажер необходимо устанавливать в сухом месте;
- Для чистки используйте мягкую хлопчатобумажную ткань;
- Не применяйте абразивные препараты, агрессивные жидкости для чистки рабочих поверхностей тренажера, такие как ацетон, бензин, уайт-спириты, бензол и их производные, во избежание повреждения лакокрасочных покрытий и пластиковых деталей. Для ухода рекомендуется применять слегка смоченную нейтральным раствором моющей жидкости (мыльный раствор) ткань с последующей протиркой сухой тканью;

- После каждого использования тренажера протирайте рукоятки и поручни;
- Если тренажер неустойчив и качается, выровняйте его с помощью регулировочных ножек;
- Регулярно выполняйте уборку территории вокруг тренажера.

ПРОВЕРКА ТРЕНАЖЕРА НА ПРЕДМЕТ ПОВРЕЖДЕНИЯ ДЕТАЛЕЙ

НЕ ИСПОЛЬЗУЙТЕ тренажер, если он поврежден или имеет сломанные или изношенные детали. Используйте только те запасные части, которые поставляются заводом-изготовителем оборудования.

РЕГУЛЯРНО ПРОВОДИТЕ ТЕХНИЧЕСКОЕ ОБСЛУЖИВАНИЕ ТРЕНАЖЕРА. Оно является залогом бесперебойной работы оборудования и сохранения гарантийных обязательств. Необходимо проводить регулярный осмотр тренажера. Дефектные детали следует немедленно заменять. Не следует использовать некорректно работающее оборудование до проведения ремонта. Обслуживание и ремонт должны проводиться только лицами, обладающими необходимой квалификацией.

ПРАВИЛА УХОДА И ТЕХНИЧЕСКОГО ОБСЛУЖИВАНИЯ

ЕЖЕДНЕВНОЕ ОБСЛУЖИВАНИЕ

- Рекомендуем вам ежедневно протирать тренажер влажной тканью с мягким чистящим средством (мыльный раствор), не содержащим этилового или нашатырного спирта.


ЕЖЕНЕДЕЛЬНОЕ ОБСЛУЖИВАНИЕ

- Проверять горизонтальное положение тренажера. В случае необходимости выравнивать его.
- Протирать детали тренажера от пыли, грязи и пота: поручни, направляющие.

ЕЖЕМЕСЯЧНОЕ ОБСЛУЖИВАНИЕ

- Проверять затяжку винтов на всех соединениях;
- Убедиться в отсутствии люфта после затяжки винтов;
- Пылесосить пространство под и вокруг тренажера.

Условия гарантии и сервисного обслуживания указаны в Гарантийном талоне. Убедитесь, что вы ознакомились с содержанием Гарантийного талона. Не выбрасывайте гарантийный талон.



ПЕРЕДОВЫЕ ФИТНЕС-ТЕХНОЛОГИИ

ГАРАНТИЙНЫЙ ТАЛОН
(действителен при заполнении всех граф)

Модель тренажера

Серийный номер

№ гарантийного талона

ПОКУПАТЕЛЬ

Ф.И.О. Покупателя (для юридических лиц, укажите также название компании и должность контактного лица)

С условиями гарантийных обязательств ознакомлен. Печать/подпись покупателя

ПРЕДВАЕЛ

Название компании

Дата продажи

Адрес и телефон компании

Подпись продавца

Ф.И.О. продавца

М.П.

СБОРКА ТРЕНАЖЕРА ПРОДАВЦОМ

Сборку, установку и подключение оборудования произвел:

Ф.И.О. сборщика

Подпись сборщика

Сведения о проведенных ремонтах:

1. _____

2. _____

3. _____

4. _____

5. _____

По вопросам сервисного обслуживания обращайтесь:

Москва: 115201, Нагорный проезд 17, стр. 24, +7 (495) 109-55-75 (доб. 107), service@fitathlon.ru
 Санкт-Петербург: 197371, ул. Ремизина 26А, +7 (812) 304-89-57, +7 (812) 628-07-88, service-spb@fitathlon.ru
 Владивосток: 690048, пр-т 100-летия Владивостока 42А, оф. 108, +7 (914) 678-55-22, service@vgar-sport.ru
 Екатеринбург: 620100, ул. Ботаническая 25, оф. 2, +7 (343) 219-41-56, +7 (343) 129-07-41, batmurf@fitathlon.ru
 Симферополь: 401013, Московское шоссе 17, 2 эт., +7 (9844) 770-37-50, service@fitathlon.ru
 Красноярск: 660017, ул. Обороны 3, эт. 1, оф. 22, +7 (391) 276-91-75, 291-11-41, tel-tel@yandex.ru
 Красноярск: 255004, ул. Достоевского 41/2, +7 (918) 883 40-41, rem-sport26@mail.ru
 или в расположенному в адресу, где было приобретено оборудование.

Гарантийный талон действителен с 1 февраля 2020 года

УСЛОВИЯ И СРОКИ ГАРАНТИИ

1. Настоящий документ определяет условия гарантии и гарантирует на период гарантийного срока и на протяжении гарантийного талона и действует на территории России.
2. Не подлежат гарантии товары, которые не соответствуют требованиям и условиям использования, указанным в инструкции по эксплуатации и/или прилагаемой к нему документации.
3. Повреждения, образовавшиеся в результате использования товара, не соответствующего фактически указанным в инструкции по эксплуатации требованиям и условиям использования, не являются гарантийными случаями.
4. Гарантия не распространяется на товары, которые в процессе эксплуатации подвергались воздействию неблагоприятных условий окружающей среды, включая, но не ограничиваясь: влажность, перепады температур, пыль, агрессивные пары и газы, воздействие радиации и ультрафиолетового излучения, химическое воздействие, воздействие ударных нагрузок, использование в качестве сырья и/или инструмента.
5. Гарантия не распространяется на товары, которые подвергались воздействию неблагоприятных условий окружающей среды, включая, но не ограничиваясь: влажность, перепады температур, пыль, агрессивные пары и газы, воздействие радиации и ультрафиолетового излучения, химическое воздействие, воздействие ударных нагрузок, использование в качестве сырья и/или инструмента.
6. Гарантия не распространяется на:
 - аксессуары и дополнительные комплектующие, включая выносные экраны/мониторы и съемные модули/детали (провода, шины, клапаны, мембраны, подшипники, ступицы, ролики, звездочки, ремни и т.д.);
 - комплектующие, установленные на товар (включая аксессуары и принадлежности), которые были приобретены в другом месте и не являются комплектующими от производителя;
 - поврежденные товары, которые не соответствуют требованиям и условиям использования, указанным в инструкции по эксплуатации и/или прилагаемой к нему документации.
 - товары, которые не соответствуют требованиям и условиям использования, указанным в инструкции по эксплуатации и/или прилагаемой к нему документации.
 - товары, которые не соответствуют требованиям и условиям использования, указанным в инструкции по эксплуатации и/или прилагаемой к нему документации.
7. Гарантийный ремонт не производится в следующих случаях:
 - при повреждении товара, возникшего в результате использования, в результате нарушения правил эксплуатации, указанных в инструкции по эксплуатации и/или прилагаемой к нему документации;
 - при повреждении товара, возникшего в результате использования, в результате нарушения правил эксплуатации, указанных в инструкции по эксплуатации и/или прилагаемой к нему документации;
 - при повреждении товара, возникшего в результате использования, в результате нарушения правил эксплуатации, указанных в инструкции по эксплуатации и/или прилагаемой к нему документации;
 - при повреждении товара, возникшего в результате использования, в результате нарушения правил эксплуатации, указанных в инструкции по эксплуатации и/или прилагаемой к нему документации;
8. Для проведения гарантийного обслуживания необходимо предоставить копию настоящего гарантийного талона, а также копию чека об оплате товара. Если оригиналы документов (гарантийный талон и чек об оплате) отсутствуют, то предоставляется копия гарантийного талона и чека об оплате, заверенная продавцом. Гарантия не распространяется на товары, которые были приобретены в другом месте и не являются комплектующими от производителя.
9. Гарантия не распространяется на товары, которые были приобретены в другом месте и не являются комплектующими от производителя.
10. При повреждении товара в результате использования, возникшего в результате нарушения правил эксплуатации, указанных в инструкции по эксплуатации и/или прилагаемой к нему документации, предоставляется бесплатный ремонт товара. Ремонт производится по адресу, указанному в инструкции по эксплуатации и/или прилагаемой к нему документации. Ремонт производится в течение 10 (десяти) рабочих дней с момента подачи заявки на ремонт. Ремонт производится в течение 10 (десяти) рабочих дней с момента подачи заявки на ремонт. Ремонт производится в течение 10 (десяти) рабочих дней с момента подачи заявки на ремонт.

Сроки гарантийного обслуживания (в часах) и в год:

| Компонент | Срок | В часах | В годах |
|----------------------------------|------|---------|---------|
| Общая гарантия (все компоненты) | 12 | 1000 | 1 |
| Двигатель/пеллетальный двигатель | 2 | 1000 | 1 |
| Система Сабсон Turbo | 1 | 0,5 | 0,5 |
| Сабсон Turbo | 1 | 1 | 0,5 |
| Сабсон Pmax | 2 | 2 | 0,5 |
| Сабсон Pmax | 2 | 2 | 0,5 |
| Сабсон Pmax | 2 | 2 | 0,5 |
| Сабсон Pmax | 2 | 2 | 0,5 |
| Сабсон Pmax | 2 | 2 | 0,5 |
| Сабсон Pmax | 2 | 2 | 0,5 |
| Сабсон Pmax | 2 | 2 | 0,5 |
| Сабсон Pmax | 2 | 2 | 0,5 |
| Сабсон Pmax | 2 | 2 | 0,5 |
| Сабсон Pmax | 2 | 2 | 0,5 |
| Сабсон Pmax | 2 | 2 | 0,5 |
| Сабсон Pmax | 2 | 2 | 0,5 |
| Сабсон Pmax | 2 | 2 | 0,5 |

Примечание: Гарантия не распространяется на товары, которые были приобретены в другом месте и не являются комплектующими от производителя.

Детали для замены (включая подшипники, ступицы, ролики, звездочки, ремни и т.д.):

- детали для замены (включая подшипники, ступицы, ролики, звездочки, ремни и т.д.): 30 дней с момента подачи заявки на ремонт.
- детали для замены (включая подшипники, ступицы, ролики, звездочки, ремни и т.д.): 30 дней с момента подачи заявки на ремонт.
- детали для замены (включая подшипники, ступицы, ролики, звездочки, ремни и т.д.): 30 дней с момента подачи заявки на ремонт.

Детали для замены (включая подшипники, ступицы, ролики, звездочки, ремни и т.д.):

- детали для замены (включая подшипники, ступицы, ролики, звездочки, ремни и т.д.): 30 дней с момента подачи заявки на ремонт.
- детали для замены (включая подшипники, ступицы, ролики, звездочки, ремни и т.д.): 30 дней с момента подачи заявки на ремонт.
- детали для замены (включая подшипники, ступицы, ролики, звездочки, ремни и т.д.): 30 дней с момента подачи заявки на ремонт.

Детали для замены (включая подшипники, ступицы, ролики, звездочки, ремни и т.д.):

- детали для замены (включая подшипники, ступицы, ролики, звездочки, ремни и т.д.): 30 дней с момента подачи заявки на ремонт.
- детали для замены (включая подшипники, ступицы, ролики, звездочки, ремни и т.д.): 30 дней с момента подачи заявки на ремонт.
- детали для замены (включая подшипники, ступицы, ролики, звездочки, ремни и т.д.): 30 дней с момента подачи заявки на ремонт.

Детали для замены (включая подшипники, ступицы, ролики, звездочки, ремни и т.д.):

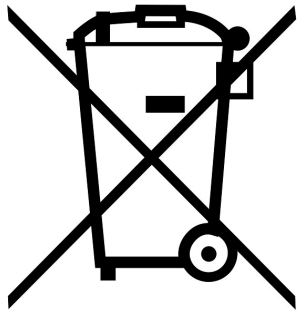
- детали для замены (включая подшипники, ступицы, ролики, звездочки, ремни и т.д.): 30 дней с момента подачи заявки на ремонт.
- детали для замены (включая подшипники, ступицы, ролики, звездочки, ремни и т.д.): 30 дней с момента подачи заявки на ремонт.
- детали для замены (включая подшипники, ступицы, ролики, звездочки, ремни и т.д.): 30 дней с момента подачи заявки на ремонт.

Указания по утилизации

ИНФОРМАЦИЯ ДЛЯ ПОЛЬЗОВАТЕЛЯ

Данный тренажер не относится к бытовым отходам. Пожалуйста, не выбрасывайте оборудование либо элементы питания вместе с бытовыми отходами, для утилизации использованных элементов питания пользуйтесь действующими в Вашей стране системами возврата и сбора для утилизации.

Надлежащий раздельный сбор разобранных приборов, которые впоследствии отправятся на переработку, утилизацию или экологичное захоронение, способствует предотвращению возможных негативных воздействий на окружающую среду и здоровье человека, а также позволяет повторно использовать материалы, из которых изготовлено устройство. За незаконную утилизацию устройства пользователь может быть привлечен к административной ответственности, предусмотренной действующим законодательством.



Сборка оборудования

ВНИМАНИЕ!

- Для сборки и правильного использования тренажера потребуется ровная поверхность 2 метра.
- Пожалуйста, используйте напольные прокладки, такие как картон, чтобы не поцарапать пол во время сборки.
- На гайках и болтах есть немного смазки, чтобы защитить их от коррозии. Пожалуйста, держите тряпку под рукой, чтобы вытереть руки.
- Все заглушки были собраны на устройстве перед отправкой. Они показаны на сборочных чертежах для справки в случае необходимости замены деталей.
- Тренажер использует несколько разных размеров гаек. Соблюдайте осторожность при использовании правильного размера болта, требуемого на каждом этапе сборки.

ПЕРЕД СБОРКОЙ

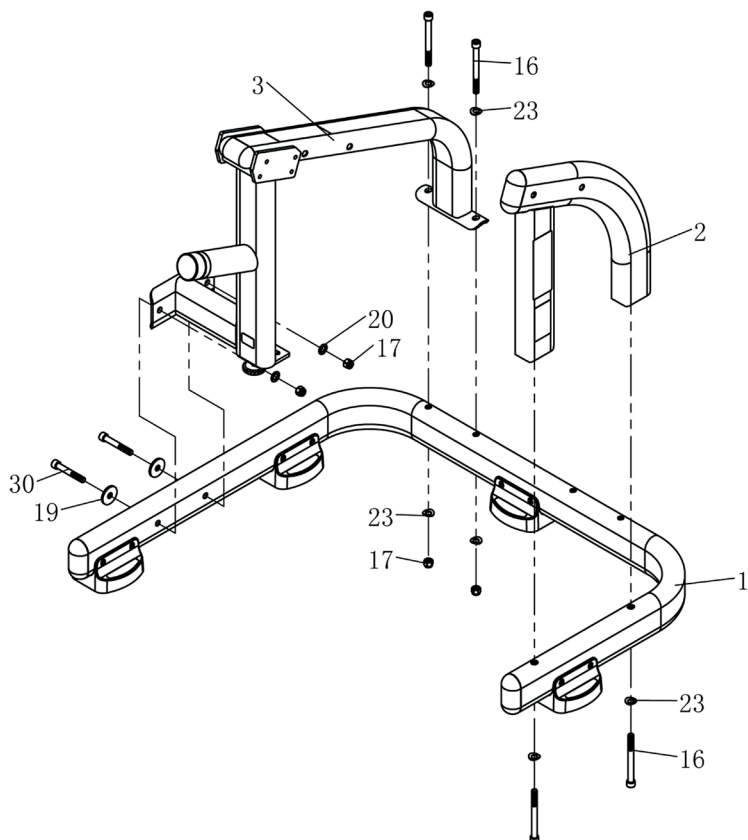
1. Найдите удобную рабочую поверхность. Соберите тренажер в открытом пространстве с достаточной вентиляцией и освещением. Однако, для вашего удобства, вам не следует тащить тренажер чрезмерно далеко, через узкие проходы или по лестницам после сборки. Если тренажер должен быть собран в жилых помещениях, перед извлечением деталей из коробки защитите пол или ковер.
2. Ознакомьтесь со всеми правилами техники безопасности данного руководства.

Сборка оборудования

ШАГ 1:

| №. | Наименование | Кол-во | №. | Наименование | Кол-во |
|----|---------------------|--------|----|-----------------------|--------|
| 1 | Опорная рама | 1 | 19 | Шайба Ø12 | 2 |
| 2 | Левая опорная рама | 1 | 20 | Пружинная шайба Ø12 | 2 |
| 3 | Правая опорная рама | 1 | 23 | Скругленная шайба Ø12 | 6 |
| 16 | Болт M12*125 | 4 | 30 | Болт M12*80 | 2 |
| 17 | Гайка M12 | 4 | | | |

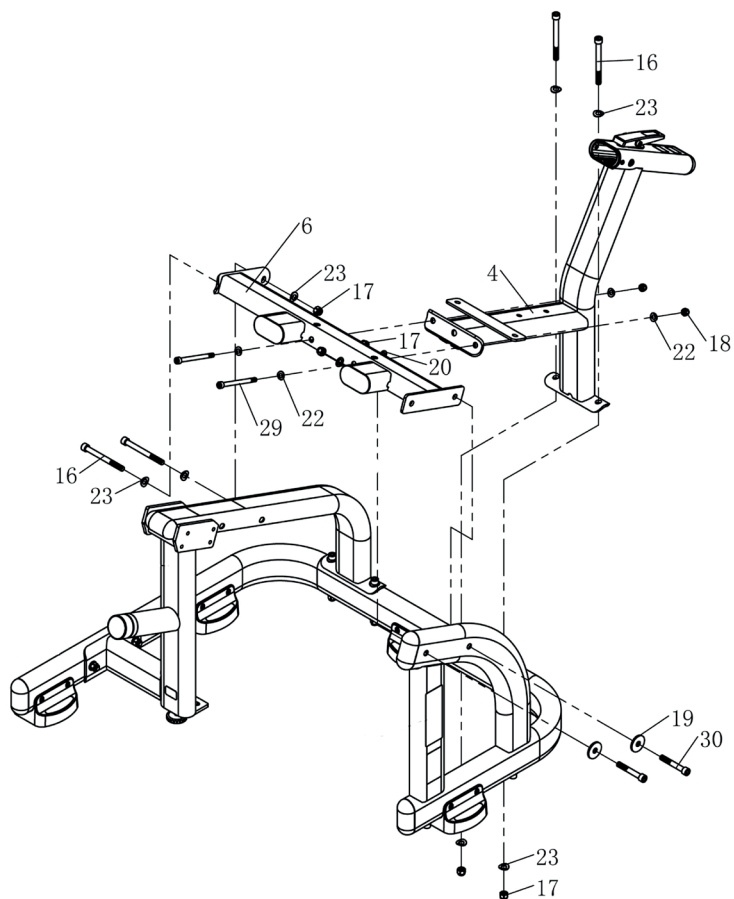
(Не полностью затягивайте болты на этом шаге).



ШАГ 2:

| №. | Наименование | Кол-во | №. | Наименование | Кол-во |
|----|-----------------------|--------|----|-----------------------|--------|
| 4 | Основная опорная рама | 1 | 20 | Пружинная шайба Ø12 | 2 |
| 6 | Переключатель | 1 | 22 | Скругленная шайба Ø10 | 4 |
| 16 | Болт M12*125 | 4 | 23 | Скругленная шайба Ø12 | 7 |
| 17 | Гайка M12 | 5 | 29 | Болт M10*125 | 2 |
| 18 | Гайка M10 | 2 | 30 | Болт M12*80 | 2 |
| 19 | Шайба Ø12 | 2 | | | |

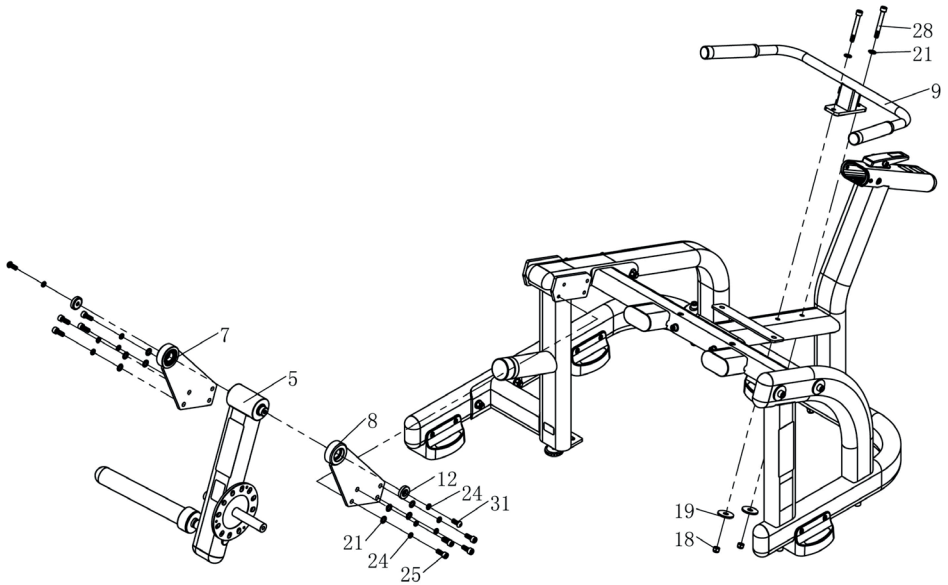
(Не полностью затягивайте болты на этом шаге).



ШАГ 3:

| №. | Наименование | Кол-во | №. | Наименование | Кол-во |
|----|------------------------|--------|----|---------------------|--------|
| 5 | Рама держателя дисков | 1 | 19 | Шайба Ø12 | 2 |
| 7 | Крепление подшипника 1 | 1 | 21 | Шайба Ø10 | 10 |
| 8 | Крепление подшипника 2 | 1 | 24 | Пружинная шайба Ø10 | 10 |
| 9 | Руль | 1 | 25 | Болт M10*25 | 8 |
| 12 | Прокладка подшипника | 2 | 28 | Болт M10*80 | 2 |
| 18 | Гайка M10 | 2 | 31 | Болт M10*25 | 2 |

(Не полностью затягивайте болты на этом шаге).

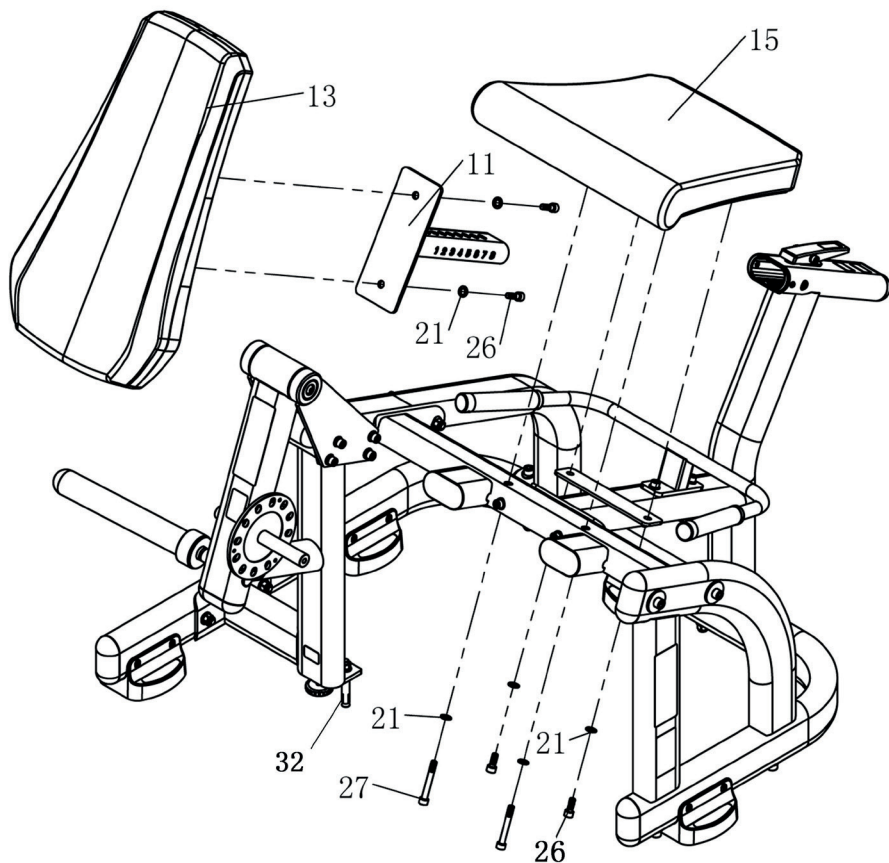


ШАГ 4:

| №. | Наименование | Кол-во | №. | Наименование | Кол-во |
|----|-------------------|--------|----|--------------|--------|
| 11 | Регулируемая рама | 1 | 26 | Болт M10*35 | 4 |
| 13 | Спинка | 1 | 27 | Болт M10*75 | 2 |
| 15 | Сиденье | 1 | 32 | Болт M10*100 | 1 |
| 21 | Шайба Ø10 | 6 | | | |

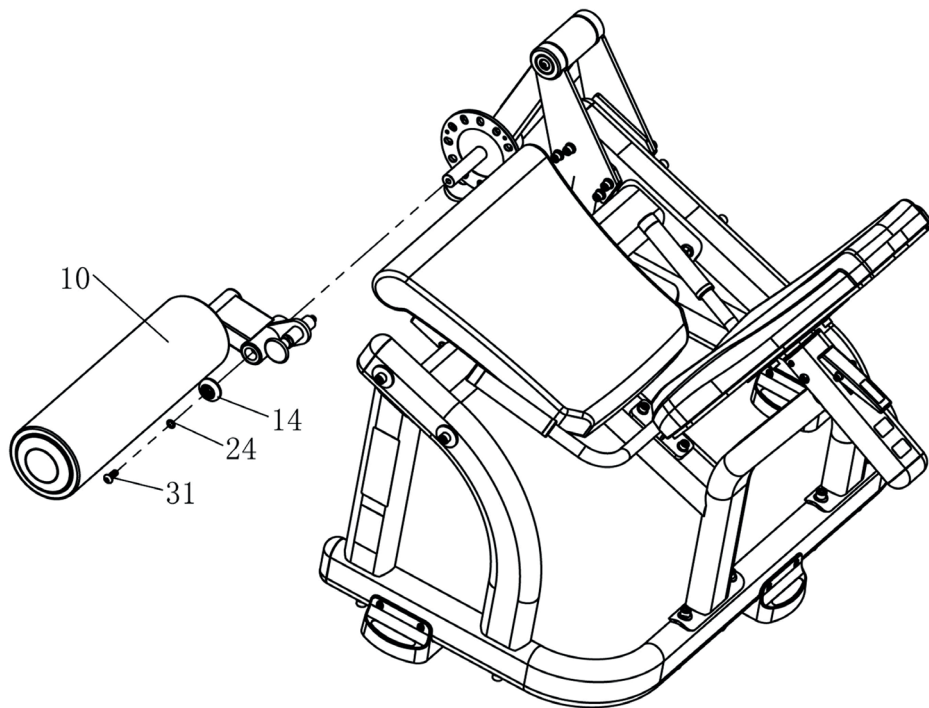
Примечание:

Просверлите отверстие (Ø12) в полу заранее, чтобы установить анкерный болт M10 * 100



ШАГ 5:

| №. | Наименование | Кол-во | №. | Наименование | Кол-во |
|----|----------------------|--------|----|---------------------|--------|
| 10 | Рама валика | 1 | 24 | Пружинная шайба Ø10 | 1 |
| 14 | Алюминиевая заглушка | 1 | 31 | Болт М10*25 | 1 |

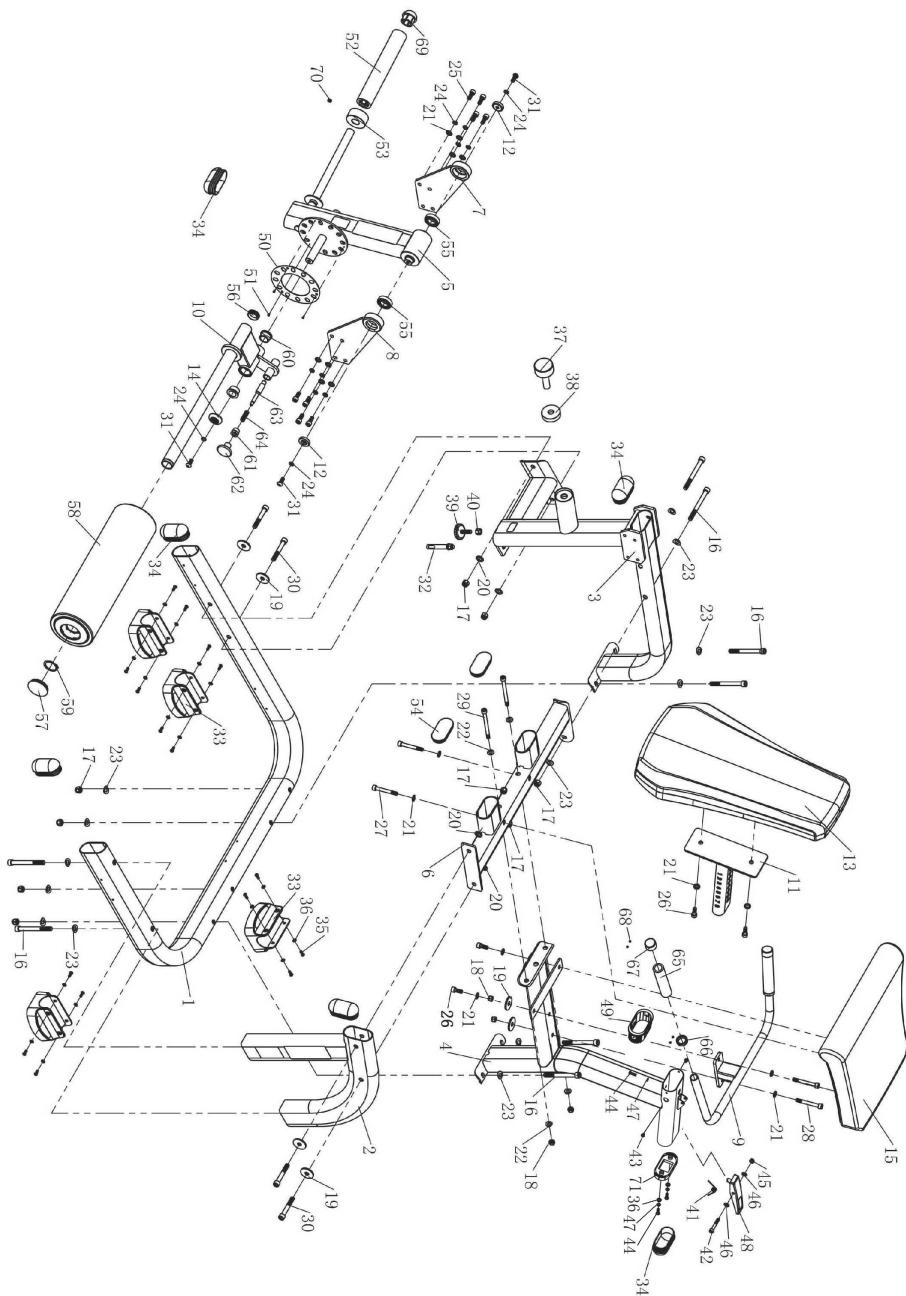


Список комплектующих частей

| №. | Наименование | Кол-во |
|-----------|-------------------------|---------------|
| 1 | Опорная рама | 1 |
| 2 | Левая опорная рама | 1 |
| 3 | Правая опорная рама | 1 |
| 4 | Основная опорная рама | 1 |
| 5 | Рама держателя дисков | 1 |
| 6 | Перекладина | 1 |
| 7 | Крепление подшипника 1 | 1 |
| 8 | Крепление подшипника 2 | 1 |
| 9 | Руль | 1 |
| 10 | Рама валика | 1 |
| 11 | Регулируема рама спинки | 1 |
| 12 | Прокладка подшипника | 2 |
| 13 | Спинка | 1 |
| 14 | Алюминиевая заглушка | 1 |
| 15 | Сиденье | 1 |
| 16 | Болт М12*125 | 8 |
| 17 | Гайка М12 | 9 |
| 18 | Гайка М10 | 4 |
| 19 | Шайба Ø12 | 6 |
| 20 | Шайба Ø12 | 4 |
| 21 | Шайба Ø10 | 16 |
| 22 | Скругленная шайба Ø10 | 4 |
| 23 | Скругленная шайба Ø12 | 13 |
| 24 | Пружинная шайба Ø10 | 11 |
| 25 | Болт М10*25 | 8 |
| 26 | Болт М10*35 | 4 |
| 27 | Болт М10*75 | 2 |
| 28 | Болт М10*80 | 2 |
| 29 | Болт М10*125 | 2 |
| 30 | Болт М12*80 | 4 |
| 31 | Болт М10*25 | 3 |
| 32 | Болт М10*100 | 1 |
| 33 | Ножка | 4 |
| 34 | Заглушка РТ100*50*82.5 | 6 |
| 35 | Болт М6*16 | 16 |
| 36 | Шайба Ø6 | 18 |
| 37 | Отбойник | 1 |

| | | |
|----|-----------------------------|---|
| 38 | Фиксатор | 1 |
| 39 | Регулируемая ножка | 1 |
| 40 | Гайка М12 | 1 |
| 41 | Пружина | 1 |
| 42 | Болт М8*50 | 1 |
| 43 | Болт М4*8 | 2 |
| 44 | Болт М6*20 | 3 |
| 45 | Гайка М8 | 1 |
| 46 | Шайба Ø8 | 2 |
| 47 | Пружинная шайба Ø6 | 3 |
| 48 | Алюминиевый ключ | 1 |
| 49 | Втулка | 1 |
| 50 | Круглая пластина | 1 |
| 51 | Винт М3*6 | 3 |
| 52 | Кожух накопителя для дисков | 1 |
| 53 | Резиновый отбойник | 1 |
| 54 | Заглушка РТ50*100*δ2.5 | 2 |
| 55 | Подшипник 6005-2Z(C0) | 2 |
| 56 | Круглая заглушка ф38*δ1.5 | 1 |
| 57 | Заглушка | 1 |
| 58 | Валик в сборе | 1 |
| 59 | Кольцо 38 | 1 |
| 60 | Подшипник MFM-2532-20 | 2 |
| 61 | Болт М20*1.5*φ28*φ14 | 1 |
| 62 | Ручка фиксатора | 1 |
| 63 | Ось фиксатора | 1 |
| 64 | Пружина | 1 |
| 65 | Поручень | 2 |
| 66 | Алюминиевое кольцо | 2 |
| 67 | Заглушка | 2 |
| 68 | Винт М5*5 | 8 |
| 69 | Заглушка | 1 |
| 70 | Винт М8*10 | 1 |
| 71 | Втулка | 1 |

Схема тренажера в разобранном виде



Технические характеристики

| | |
|------------------------------------|--|
| Назначение | Профессиональное |
| Тип | Станок, нагружаемый дисками |
| Упражнения | Передняя поверхность бедра |
| Рама | Станина 50*100*3 мм, двухслойная покраска |
| Рукоятки | Сверхнадежные с вечным TPU покрытием (термопластичный вулканизат) |
| Нагрузка | весовые диски диаметром 51 мм |
| Сидение | Контурное эргономичное с наполнителем из PU поролона и обивкой из искусственной кожи |
| Размер в рабочем состоянии (Д*Ш*В) | 136*137*113 см |
| Вес нетто | 90 кг |
| Макс. весовая нагрузка | 100 кг |
| Гарантия | 3 года |
| Производитель | Fitathlon GmbH, Германия |
| Страна изготовления | КНР |

По вопросам продаж и поддержки обращайтесь:

Архангельск (8182)63-90-72
Астана +7(7172)727-132
Астрахань (8512)99-46-04
Барнаул (3852)73-04-60
Белгород (4722)40-23-64
Брянск (4832)59-03-52
Владивосток (423)249-28-31
Волгоград (844)278-03-48
Вологда (8172)26-41-59
Воронеж (473)204-51-73
Екатеринбург (343)384-55-89
Иваново (4932)77-34-06
Ижевск (3412)26-03-58
Иркутск (395) 279-98-46
Киргизия (996)312-96-26-47

Казань (843)206-01-48
Калининград (4012)72-03-81
Калуга (4842)92-23-67
Кемерово (3842)65-04-62
Киров (8332)68-02-04
Краснодар (861)203-40-90
Красноярск (391)204-63-61
Курск (4712)77-13-04
Липецк (4742)52-20-81
Магнитогорск (3519)55-03-13
Москва (495)268-04-70
Мурманск (8152)59-64-93
Набережные Челны (8552)20-53-41
Нижний Новгород (831)429-08-12
Казахстан (772)734-952-31

Новокузнецк (3843)20-46-81
Новосибирск (383)227-86-73
Омск (3812)21-46-40
Орел (4862)44-53-42
Оренбург (3532)37-68-04
Пенза (8412)22-31-16
Пермь (342)205-81-47
Ростов-на-Дону (863)308-18-15
Рязань (4912)46-61-64
Самара (846)206-03-16
Санкт-Петербург (812)309-46-40
Саратов (845)249-38-78
Севастополь (8692)22-31-93
Симферополь (3652)67-13-56
Таджикистан (992)427-82-92-69

Смоленск (4812)29-41-54
Сочи (862)225-72-31
Ставрополь (8652)20-65-13
Сургут (3462)77-98-35
Тверь (4822)63-31-35
Томск (3822)98-41-53
Тула (4872)74-02-29
Тюмень (3452)66-21-18
Ульяновск (8422)24-23-59
Уфа (347)229-48-12
Хабаровск (4212)92-98-04
Челябинск (351)202-03-61
Череповец (8202)49-02-64
Ярославль (4852)69-52-93